

2019년(하반기) 인증대학 인증자격모니터링을 위한

안양대학교 자체진단평가보고서

제출일 : 2022년 6월 29일



안양대학교
ANYANG UNIVERSITY

2019년(하반기) 인증대학 인증자격모니터링을 위한 안양대학교 자체진단평가보고서

이 보고서는 자체진단평가 결과에 따라 정확하게 작성되었으며, 보고서에는 사실과 다른 내용이나 고의적인 오류가 포함되지 아니하였음을 확인합니다.

확 인 자

안양대학교 총 장 박 노 준 (인)

교무위원회

구 분	소 속	보 직 명	성 명
위 원 장	총장	총장	박노준
위 원	교학부총장	교학부총장	김성호
위 원	교목실	교목실장	김창대
위 원	학생지원처	학생지원처장	류호철
위 원	입학처	입학처장	장석우
위 원	총무처	총무처장	박문순
위 원	일반대학원	일반대학원장	이태규
위 원	신학대학원	신학대학원장	김창대
위 원	교육대학원	교육대학원장	성소영
위 원	경영행정대학원	경영행정대학원장	홍성만
위 원	예술체육대학	예술체육대학장	이승훈
위 원	문리과학대학	문리과학대학장	한수영
위 원	창의융합대학	창의융합대학장	이순홍
위 원	아리교양대학	아리교양대학장	김수연
위 원	일우중앙도서관	중앙도서관장	맹문재
위 원	대학일자리센터	대학일자리본부장	안종욱
위 원	직원노동조합	지부장	최영춘

자체진단평가 연구위원

구분	담당 영역		소속	직위	성명
위원장	총괄		위원장	부총장	김성호
연구위원	대학이념 및 경영	대학경영	기획처	기획처장	김성호(兼)
		대학재정			
연구위원	교육과정 및 교수/학습	교육과정	교무처	학사부처장	김보현
		교수·학습	교육역량강화센터	센터장	이제선
연구위원	교원 및 직원	교수	교무처	교무부처장	김연경
		직원	해양바이오공학과	교수	이무준
연구위원	학생지원 및 시설	교육시설	교육역량강화센터	센터장	이제선
		학생지원	학생상담센터	센터장	김진희
연구위원	대학성과 및 사회적책무	대학성과	교육품질관리센터	센터장	서인석
		사회적 책무	사회봉사센터	센터장	전주연

머리말

■ 자체진단평가의 목적

- 대학자체진단평가의 목적은 대학이 교육기관으로서의 최소한의 요건과 특성을 갖추 수 있도록 인증기준을 제시하여 대학의 국·내외 경쟁력을 강화하고 고등교육의 질제고에 대한 책무성을 확립하여 국제적인 통용성과 교류협력 증진을 위한 고등교육 질 보장 체제를 구축하는데 있음
- 우리대학은 2주기 인증대학 인증자격모니터링 평가를 위해 한국대학평가원에서 제시한 평가준거별 요구 수준의 충족 여부를 진단하고, 대학의 건학이념 및 교육목표 달성과 장단기 발전계획의 성공적 추진을 위한 대학의 교육시스템 구축, 행정지원 및 재정 투입 성과 등을 자체진단을 통하여 점검함
- 대학기관평가인증 자체진단을 통하여 우리대학의 자체점검 및 평가환류 체계를 충실히 수행함으로써 대학의 대·내외 경쟁력 확보와 국제적인 통용성과 교류협력 증진을 위한 고등교육 질 보장 체제를 실현함과 동시에 「아리비전 2030」의 성공적 수행과 'ARI형 인재양성' 교육목적 달성이 가능하도록 추진하였음

■ 자체진단평가의 내용

- 우리대학은 2주기 대학기관평가인증 이후 2주기 평가결과와 개선노력, 개선성과등을 다양한 대학자체 성과 분석활동을 통하여 지속적으로 관리하여 왔으며, 평가인증에서 제시된 평가준거 개선을 통하여 대학 교육이념 실천과 대학경쟁력 향상이 가능하도록 추진하여 왔음
- 우리대학의 자체진단평가는 한국대학평가원의 「2019(하반기) 인증대학 인증자격모니터링 편람」지침에 따라 W(미흡) 및 미충족(F) 영역을 중심으로, 5개 평가영역(10개 평가부문)에 대한 30개 평가 준거별로 면밀하게 진단하고, 미흡한 부분에 대한 개선방안을 마련함
- 대학의 기본역량을 나타내는 총 6개의 필수평가준거를 대학정보공시등의 객관적 척도로 평가하였으며, 1주기 대비 정략적/정성적 개선정도를 분석하여 대학경영 및 정책수립에 활용할 수 있는 개선방안등을 제시하였음

머리말

■ 자체진단평가의 방법

■ 자체진단평가 사전준비 및 조직구성

- 우리대학 자체진단평가는 ①사전준비단계 ②계획수립 및 자체진단 조직구성 ③자체진단평가 시행 ④자체진단 평가결과 활용의 체계적인 과정을 거쳐 수행됨
- 주관부서인 기획처를 중심으로 기관평가인증제의 평가준거별 평가목적 및 평가기준을 분석하고 이를 토대로 전체 평가일정, 평가 예산확보 및 집행, 부서별 협업체계 구축 등 효율적인 자체진단평가 계획을 수립함
- 대학 자체진단평가를 체계적이고 일관성 있게 추진하기 위하여 총장을 정점으로 ‘자체진단평가연구위원회’를 구성·운영함으로써 대학 내 전 구성원과 부서들의 적극적인 참여와 상시 협조체제가 이루어지도록 유도하고, 자체진단평가의 계획수립 및 최종 결과보고서 완성까지의 전 과정을 우리대학 최고 의결기구인 ‘교무위원회’에 보고하여 심의 승인 후 시행되도록 제도화하였음
- 자체진단평가연구위원회는 자체진단평가를 실제로 수행하는 위원회로서 평가영역별 특성에 따라 다년간 평가분야에 관련된 경험과 전문성을 지닌 교수를 위원으로 위촉하였으며, 부총장을 위원장으로 함
- 자체진단평가연구위원회에서는 자체진단평가 방법, 영역별 연구계획 수립, 평가준거별 현황 및 실적의 조사·분석·평가, 문제점 파악 및 보완 자료 목록 결정, 영역별 자체진단평가연구보고서의 집필 계획 수립, 영역별 평가 자료 준비, 영역별 현장방문평가 계획 수립 및 대응 등의 업무를 수행함

구분	담당영역		소속	직위	성명
위원장	종합		안양대학교	총장	박노준
연구위원	대학이념 및 경영	대학경영	기획처	기획처장	김성호
		대학재정			
연구위원	교육	교육과정	교무처	학사부처장	김보현
		교수·학습	교육역량강화센터	센터장	이제선
연구위원	교직원	교수	교무처	교무부처장	김연경
		직원	해양바이오공학과	교수	이무준
연구위원	교육시설 및 학생지원	교육시설	아리비교과센터	센터장	이제선
		학생지원	학생상담센터	센터장	김진희
연구위원	대학성과 및 사회적 책무	대학성과	교육품질관리센터	센터장	서인석
		사회적 책무	사회봉사센터	센터장	전주언

머리말

- 자체진단평가실무위원회는 자체진단평가연구위원회의 연구 활동을 수행하기 위한 행정업무 지원 기구로, 실무위원은 학사행정 전반에 책임 있는 부서의 직책 보유자 및 업무분장 담당자 위주로 선정함
- 자체진단평가실무위원회에서는 영역별 연구위원과 협의하여 영역별 자체진단준비 추진계획을 수립하였으며, 자체진단평가연구보고서 작성을 위한 자료 수집 및 정리, 수집된 자료의 평가 및 보완, 자체진단평가위원회의 개선 요구 사항에 대한 부서별 실천방안 모색, 영역별 현장실사 대비 준비 작업 등을 수행함

구분	담당영역		소속	직위	성명
위원장	실무 종합		경영기획과	부장	이종현
			대학성과관리팀	과장	서종훈
위원	대학이념 및 경영	대학경영	경영기획과	차장	박혜정
		대학재정	경영기획과	직원	고광표
위원	교육	교육과정	학사지원과	직원	오준호
		교수·학습	교육역량강화센터	차장	최수영
위원	교직원	교수	교무연구지원과	과장	최보라
		직원	총무과	직원	김민유
위원	교육시설 및 학생지원	교육시설	관재과	차장	이천규
			경영기획과	대리	김시후
		학생지원	인재역량개발센터	대리	조경호
위원	대학성과 및 사회적 책무	대학성과	교육품질관리센터	직원	전다혜
		사회적 책무	사회봉사센터	직원	김정현

■ 자체진단평가 연구의 실시

- 우리대학은 인증모니터링 평가를 위한 자체진단평가 준비를 위해 주관부서인 기획처를 중심으로 체계적인 자체진단평가 업무를 전담하기 위한 환경을 조성하였으며, 전체 교직원회의 및 확대행정회의 등을 통하여 교내 구성원 및 자체진단평가위원들을 대상으로 대학기관평가인증의 취지와 목적을 공유하고, 편람 내용 및 자체진단평가보고서 작성지침을 상세히 안내함
- 자체진단평가 보고서의 신뢰도와 완성도를 높이기 위하여 자체진단평가실무위원회를 중심으로 평가준거별 자료를 수집·분석하고, 자체진단평가연구위원회는 「2019(하반기) 인증대학 인증자격모니터링 편람」 지침에 근거하여 평가영역별 자체진단평가보고서를 작성하고, 관련 실무부서와의 검토 및 의견을 수렴·반영하는 과정을 반복적으로 수행하여 자체진단평가가 체계적으로 이루어질 수 있도록 함

머리말

■ 자체진단평가의 일정 및 주요추진업무

2022년 5월 1일
자체진단평가 연구·실무위원회 구성

01

2022년 5월 9일
자체진단평가 연구·실무위원회 회의

02

2022년 5월 9일 ~ 6월 8일
자체진단평가보고서 작성

03

2022년 6월 8일 ~ 6월 15일
자체진단평가보고서 보완 및 완료

04

~ 2022년 6월 22일
자체진단평가보고서 교무위원회
승인 및 법인 보고

05

~ 2022년 6월 24일
자체진단평가보고서 최종보고서
인쇄 및 제본

06

■ 자체진단평가 연구 결과의 활용

- 대학기관평가인증은 대학의 국·내외 경쟁력을 강화하고 고등교육의 질제고에 대한 책무성을 확립하여 국제적인 통용성과 교류협력 증진이 가능한 고등교육 질 보장 체제를 구축하는 데 그 목적이 있으므로 우리대학은 평가인증제도의 목적에 부합할 수 있게 평가결과를 대학 경영에 충실히 반영되도록 추진함
- 이를 위해 자체진단평가 결과는 전체 교직원회의에서 구성원들에게 공지하였으며, 우리대학 상위의결기구인 교무위원회의 심의와 총장 및 이사장 보고 후 한국대학교육원에 제출함
- 대학기관평가 인증모니터링 자체진단을 통하여 ①우리대학의 자체점검 및 평가환류 체계 지속적 운영, ②대학의 대·내외 경쟁력 확보와 국제적인 통용성과 교류협력 증진을 위한 고등교육 질 보장 체제 구현, ③「아리비전 2030」의 성공적 수행과 'AR형 인재양성' 교육목적 달성 ④모든 구성원이 동참하는 교육중심 명문대학으로의 도약 등이 가능하도록 대학운영 전반에 걸쳐 활용하고자 함



제 I 장 대학 현황

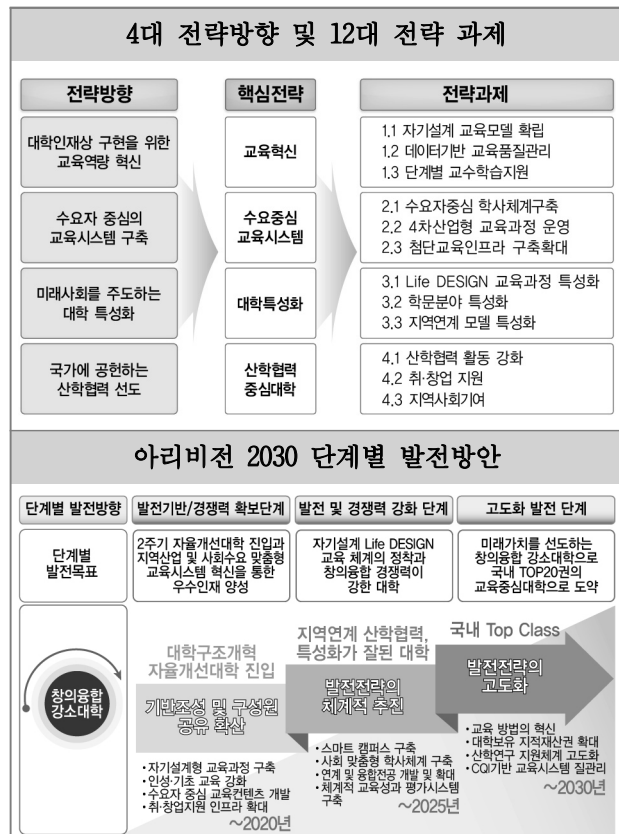
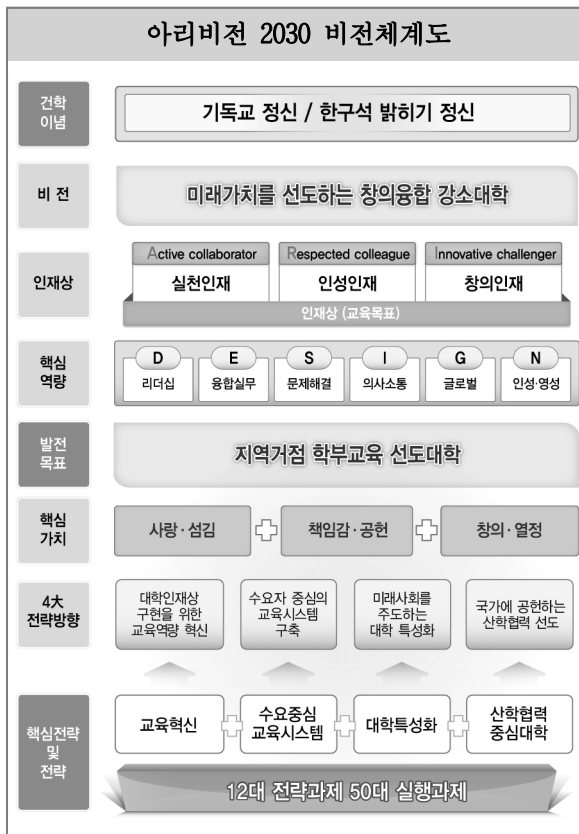
1. 대학 현황
2. 대학 연혁
3. 대학 기구표
4. 주요 보직자 현황
5. 교수·직원·학생 현황
6. 교육과정 편성 및 특색
7. 주요 시설·설비 현황
8. 예산·결산 현황

제 I 장 대학 현황

1 대학 현황

(2022년 4월 1일 기준)

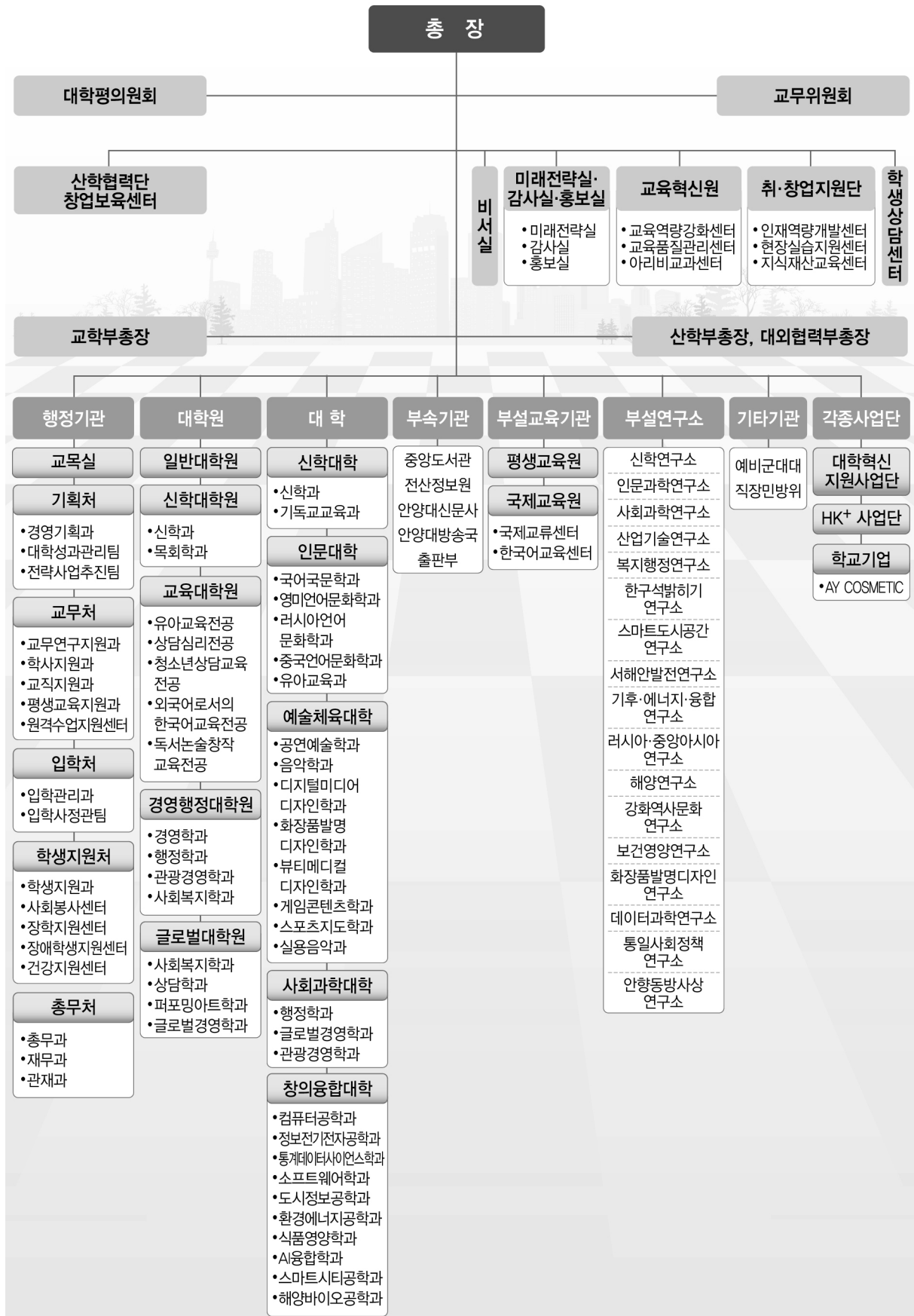
총장 성명	박노준		전화번호	031-467-0701	
설립자 성명(사립)	김영실		설립연도	1948. 8.	
종류	일반대학		본교 / 캠퍼스	본교	
소재지	경기도		설립유형	사립	
학생수			교직원수		
편제정원	재학생		전임교원	비전임교원	직원
	정원 내	정원 외			
4,579명	4,276명	301명	184명	174명	123명
단과대학·학과수	단과대학		5개		
	학과(부)		28개		
재정 현황	'19년 결산		52,726,877,443원		
	'20년 결산		51,176,478,610원		
	'21년 결산		61,839,301,109원		
주소	경기도 안양시 만안구 삼덕로37번길 22(안양동, 안양대학교)				
홈페이지	www.anyang.ac.kr				



2 대학 연혁

시기	주요 내용
1948. 08.	• 장로회 신학교 설립
1950. 01.	• 대한신학교로 교명 변경
1991. 01.	• 학교법인 명칭 변경, “대한기독교학원”에서 “우일학원”으로 변경
1993. 03.	• 교명인가 “대신대학”을 “대신대학교”로 명칭 변경
1995. 03.	• 교명변경 인가, “대신대학교”에서 “안양대학교”로 명칭 변경
2003. 07.	• 교육인적자원부 대학 특성화 지원사업 대학 선정
2004. 04.	• 건설교통부, 국가 GIS(지리정보시스템) 거점대학 선정
2005. 07.	• 교육인적자원부 대학 특성화 지원사업 선정
2006. 03.	• 교육인적자원부, 2주기 대학종합평가 발전전략 및 비전 최우수대학 선정
2007. 06.	• 교육인적자원부, 고부가가치산업인력 특별양성사업대학 선정
2008. 01.	• 교육과학기술부, 지식경제부, 고부가가치산업인력 특별양성사업대학 선정
2009. 11.	• Magellan Exchange 컨소시엄 아시아 최초 가입
2012. 06.	• 환경부, 한국환경공단 ‘저탄소 그린캠퍼스’ 선정
2013. 11.	• 식품의약품안전처, 안양시·의왕시 ‘어린이급식관리지원센터’ 운영기관 선정
2014. 01.	• 고용노동부, ‘대학취업지원관지원사업’, ‘청년취업아카데미운영대학’ 선정
2014. 02.	• 여성가족부, ‘2014년 여대생커리어개발지원사업’ 선정
2014. 08.	• 한국대학교육협의회, 한국대학평가원 ‘대학기관평가인증’
2015. 02.	• 고용노동부, ‘대학취업지원관지원사업’, ‘청년강소기업체협프로그램 운영기관’ 선정
2015. 03.	• 여성가족부, ‘여대생커리어개발지원사업’ 선정
2015. 09.	• 창업진흥원, ‘2015 테크숍 구축 지원사업 주관기관’ 선정
2015. 11.	• 중소기업청, SK Telecom, ‘SK 청년비상 프로그램’ 운영 주관기관 선정
2016. 06.	• 한국연구재단, ‘인문도시지원사업’ 선정
2016. 09.	• 경기도여성능력개발센터, ‘꿈날개 취업지원 블렌디드 사업’ 선정
2017. 03.	• 중소기업청, ‘BI 리모델링 지원사업’ 선정
2017. 04.	• 교육부, ‘대학자율역량강화지원사업(ACE)’ 선정
2017. 05.	• 국가평생교육진흥원, ‘한국형 온라인 공개강좌(K-MOOC) 운영사업’ 선정
2017. 05.	• 한국산업기술진흥원, ‘학교기업지원사업’ 선정
2017. 06.	• 경기도시공사, ‘대학생 공유기숙사 운영기관’ 선정
2017. 07.	• 안양창조산업진흥원, ‘대학창업플러스 지원사업’ 선정
2018. 05.	• 교육부, ‘2018 고교교육 기여대학 지원사업’ 선정
2018. 06.	• 과학기술정보통신부, 한국정보화진흥원 ‘빅데이터 전문센터’ 선정
2018. 08.	• 교육부, 2018 대학기본역량진단 “자율개선대학” 선정
2018. 12.	• 특허청, ‘지식재산교육선도대학 사업’ 선정
2019. 04.	• 교육부·한국연구재단, ‘대학혁신지원사업’ 선정
2019. 04.	• 국가평생교육진흥원, ‘한국형 온라인 공개강좌 K-MOOC-전자기학과 4차 산업’ 선정
2019. 05.	• 교육부·한국연구재단, ‘인문사회 학술연구지원 사업(HK+)’ 선정
2019. 05.	• 세종학당재단, ‘인도 바라사트 세종학당’ 신규 지정
2020. 04.	• 2020 대학일자리센터 사업 운영 대학 선정
2020. 05.	• 산업통상자원부, ‘2020년 디자인 주도 다학제 교육과정 지원 사업’ 선정
2020. 06.	• 2020년 국어문화원 신규 지정
2021. 03.	• 유아교육과 ‘5주기 교원양성기관역량진단’ 평가 최우수 (A등급) 획득
2021. 04.	• 2021 스마트캠퍼스 챌린지 사업 선정
2021. 09.	• “제3주기 대학기본역량진단평가” 일반재정지원대학 선정
2021. 09.	• “대학기관평가인증” 획득
2021. 12.	• ‘교육국제화역량’ 인증대학 선정
2022. 03.	• ‘대학일자리플러스센터’ 사업 선정

3 대학 기구표



4 주요 보직자 현황

[기준 : 2022년 4월 1일]

구 분	보 직 명	성 명	소 속
총장직속	<ul style="list-style-type: none"> • 총장 • 교학부총장 • 교육혁신원장 • 취·창업지원단장 	박 노 준 김 성 호 김 수 연 안 종 욱	<ul style="list-style-type: none"> • 총장 • 교학부총장 • 아리교양대학 • 스마트시티공학전공
대학본부	<ul style="list-style-type: none"> • 교목실장 • 기획처장 • 교무부처장 • 학사부처장 • 학생지원처장 • 총무처장 • 입학처장 	김 창 대 김 성 호 김 연 경 김 보 현 류 호 철 박 문 순 장 석 우	<ul style="list-style-type: none"> • 신학과 • 기획처 • 음악전공 • 유아교육과 • 아리교양대학 • 총무처 • 소프트웨어학과
대학원	<ul style="list-style-type: none"> • 일반대학원장 • 신학대학원장 • 교육대학원장 • 경영행정대학원장 • 글로벌대학원 	이 태 규 김 창 대 성 소 영 이 태 규 이 태 규	<ul style="list-style-type: none"> • 행정학과 • 신학과 • 유아교육과 • 행정학과 • 행정학과
대학	<ul style="list-style-type: none"> • 신학대학장 • 인문대학장 • 예술체육대학장 • 사회과학대학장 • 창의융합대학장 • 아리교양대학장 	신 현 광 김 보 현 이 승 훈 이 태 규 이 순 흥 김 수 연	<ul style="list-style-type: none"> • 신학과 • 유아교육과 • 게임콘텐츠학과 • 행정학과 • 환경에너지공학과 • 아리교양대학
부속기관	<ul style="list-style-type: none"> • 일우중앙도서관장 • 전산정보원장 • 안양대언론국 • 대학혁신지원사업단장 • 학교기업 	맹 문 재 장 석 우 김 경 숙 김 성 호 신 재 욱	<ul style="list-style-type: none"> • 국어국문학과 • 소프트웨어학과 • 영미언어문화학과 • 기획처장 • 화장품발명디자인학과
부설교육기관	<ul style="list-style-type: none"> • 평생교육원장 	김 태 환	<ul style="list-style-type: none"> • 글로벌경영학과
산학협력단	<ul style="list-style-type: none"> • 산학협력단장 	이 승 훈	<ul style="list-style-type: none"> • 게임콘텐츠학과

5 교수·직원·학생 현황

☞ 교수 현황

(기준 : 2022년 4월 1일 / 단위:명)

계 열	교 수	부교수	조교수	소 계
인문사회	30	21	55	106
자연	7	0	3	10
공학	29	10	21	60
예체능	3	4	11	18
총 계	69	35	90	194

☞ 직원 현황

(기준 : 2022년 4월 1일 / 단위:명)

일반직	기술직	별정직	기능직	고용직	계약직	무기계약직	기타	총계
62	2	33	3	0	19	4	0	123

☞ 학생 현황

(기준 : 2022년 4월 1일 / 단위:명)

구 분		재학생 수	휴학생 수	학사학위취득 유예학생	재적생 수
학부	신학대학	214	80	1	295
	인문대학	224	24	2	250
	인문예술대학	620	259	5	884
	사회과학대학	1,122	513	11	1,646
	이공대학	98	35	8	141
	스마트창의융합대학	1,509	935	26	2,470
	예술대학	23	22	0	45
	문리과학대학	26	16	3	45
	예술체육대학	226	2	0	228
	창의융합대학	515	1	0	516
	소 계	4,577	1,887	56	6,520
대학원	석사	27	3		30
	박사	114	19		133
	석·박사 통합	33	6		39
	소 계	174	28		202
특수대학원	신학대학원	30	2		32
	교육대학원	137	12		149
	경영행정대학원	33	4		37
	글로벌대학원	97	5		102
	소 계	297	23		320
총 계		5,048	1,938	56	7,042

6 교육과정 편성 및 특색

우리대학은 교육목표인 인성과 공감능력을 갖춘 협력적 창의인재인 ‘ARI형(실천(A) - 인성(R) - 창의(I)) 인재양성’을 위하여, 교양교육과정은 ‘성찰을 통해 Thinking(思考)을 DESIGN 하는 창의적 인성 인재양성’, 전공은 “스스로 자신의 Career를 DESIGN 하는 실천적 창의인재양성”을 교육목표로 설정하고, 이러한 교육목표가 달성될 수 있도록 체계적인 교육과정을 편성 및 운영하고 있음

교양교육과정

교육과정 편성

- 교양교육과정은 ARI형 인재가 지녀야 할 6대 핵심역량 (DESIGN역량 : 리더십(D), 융합실무(E), 문제해결(S), 의사소통(I), 글로벌(G), 인성·영성(N)) 기반으로 각 역량 개발을 위한 기초, 심화 수준의 교양 교과목을 편성하여 운영하고 있으며, 시대적·사회적 요구를 반영한 우리대학 인재상의 미래가치 구현을 위해 Thinking DESIGN 교육체계를 수립하여 운용함
- 교양교육과정은 기초학업능력 향상, 인성과 학문소양 함양, 경력개발을 목표로 편성되어 있고 학문적 소양 함양을 위해 인문, 예술, 사회, 과학 등 기초학문 분야의 교과목을 균형 있게 편성함

구분	교양필수 과목	교양선택 영역
이수학점	• 14학점	• 25학점
기초교육	• 채플	• 의사소통
	• 사고와표현	• 외국어
	• 기독교개론	• 수학 및 기초과학
	• ESP : Critical Thinking • ESP : Creative Thinking	• 정보문해 및 사고력
심화교양	• 공동체시민과사회봉사프로젝트	• 아리인성
진로개발		• 학문소양
	• 아리진로탐색과대학생활	• 진로·학습
	• 아리진로상담과창의융합가정신	• 진로연계
		• 취·창업
		• 글로벌커리어
		역량
		리더십(D)
		융합실무(E)
		문제해결(S)
		의사소통(I)
		글로벌(G)
		인성·영성(N)
		3개 역량 이상에서 각 2과목 이상 이수

교육과정 운영 특색

- 창의적 사고력과 자기설계 역량강화를 위해 Thinking DESIGN 교양교육 체계를 수립하고 창의·융복합 Thinking DESIGN 교과목을 개발 및 운영함
- 우리대학의 건학이념과 인재상 구현을 위해 아리(ARI)인성교육을 특화함
- 융합전공 및 심화전공교육을 위해 기초교육센터를 구축하고 기초교양교육을 강화함
- 핵심역량 중심 교양교육 강화를 위해 아리인증제를 시행함
- 콘텐츠 공동개발 및 공유 등을 통한 학과간, 지역 대학간 연계·협력을 강화함

전공교육과정

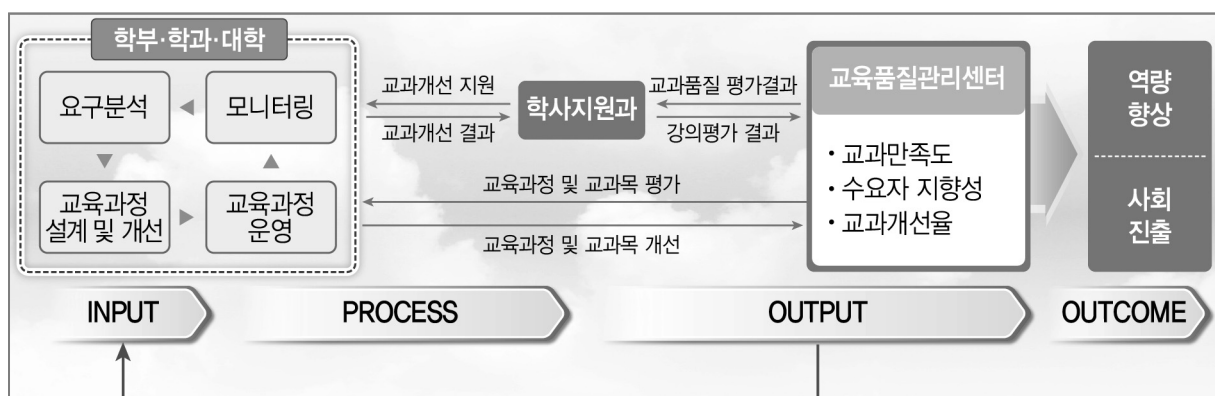
교육과정 편성

- 학부·학과(전공)별로 교육목표 및 인재상을 수립하여 전공교육과정에 반영하고 설정된 전공교육 목표가 달성되면 궁극적으로 대학의 교육목표가 달성될 수 있도록 교육과정을 편성 및 운영함
- 학부·학과(전공)별로 교육과정을 진로중심 전공트랙제로 개편하고 “현장중심 실무교육”, “문제해결형 전공심화교육”, “융합전공교육” 중심의 전공교육과정을 구성 및 운영함
- 교육수요자 요구가 반영되는 교육과정 개편을 위한 표준 절차 및 매뉴얼을 만들어 운영하고 프로젝트 중심 교과 및 캡스톤 교과 확대와 이를 위한 교수법 선진화를 유도함

전공 교육과정 구성 전략	주요 내용
진로 중심 전공트랙	<ul style="list-style-type: none"> • 트랙기반 전공교육과정 개편 • 학생전공설계 지원 체계 확립
현장 중심 실무교육	<ul style="list-style-type: none"> • 현장·실무 중심 교육과정 개발 및 운영 • 지역·산업체 연계 현장교육 내실화 • 취·창업 교육 프로그램 운영
문제해결형 전공 심화 교육	<ul style="list-style-type: none"> • 현장 문제해결형 교육과정 개발 및 운영 • 문제해결형 실습(실험) 교과목 확대 운영 • 캡스톤 교과 확대 및 캡스톤 경진대회 운영 • 현장교육(학기) 강화
융합 전공교육	<ul style="list-style-type: none"> • 복수전공, 부전공, 자기설계전공 활성화 • 융합 설계가 가능한 연계전공 설계 지원 • 코티칭 및 융합교과 개발 확대 지원

교육과정 운영 특색

- 교육환경변화, 교육수요자 요구, 대학정책에 따라 규정화된 교육과정 개선 시스템을 구축하고 대학본부-교무처-학과-대학-교육품질관리센터가 유기적으로 연계되어 교육과정을 체계적으로 개편·개선 및 관리하고 있음
- 교육과정은 A-PDS(Analysis-Plan/Do/See)원칙에 따라 체계적으로 분석, 설계, 개발, 운영, 평가 및 환류되고 있음
- 교육품질관리센터에서는 교육과정 및 교과목 인증제를 통해 교육과정의 질 관리를 하고 그 결과가 환류될 수 있도록 함



7 주요 시설·설비 현황

대학 시설 현황 총괄표

(기준 : 2022년 4월 1일 입학정원 기준 / 단위 : m²)

구 분		보 유	
지적시설		기 준	120,760
		보 유	247,784
		보 유 율 (%)	205.2
교사시설	교육기본시설	강 의 실	14,501
		실 험 실	15,920
		교 수 연 구 실	8,223
		행 정 실	1,455
		도 서 관	5,742
		학 생 회 관	8,692
		대 학 본 부	7,933
		전 산 정 보 원	270
		소 계	62,736
	지원시설	강 당	3,303
		학 생 기 숙 사	2,886
		소 계	6,189
	연구시설	연구용 실험실	349
		대학원 연구실	-
		대학부설연구소	950
			소 계
부속시설		-	
기타시설		1,918	
합 계		72,141	

도서관 현황

(기준 : 2022년 3월 1일)

구 분			보 유
도서관 수			2
도서관 직원 수(명) (2022.04.01.기준)			9
열람 좌석 수(석)			1,278
도서검색용 컴퓨터 수(대)			66
장서수(권)	국내서		320,871
	국외서		36,603
	학위논문		38,184
	전자도서		94,266
	소계		489,924
연속간행물 (종수)	국내		89
	국외		15
	소계		104
정기간행 학술지 구독 종수(종)	국내	전자저널	4
		웹데이터베이스	2
		e-Learning	4
	국외	전자저널	14
		웹데이터베이스	10
		e-Learning	0
	소계	전자저널	18
		웹데이터베이스	12
		e-Learning	4
비도서자료 (점수)	악보		3,970
	종합		9,153

8 예산·결산 현황

(2021학년도 회계연도 기준 / 단위 : 원)

자금 수입 (세입)			자금 지출 (세출)		
항 목	금 액	비율 (%)	항 목	금 액	비율 (%)
등록금 수입	36,515,972,976	59.05	보수	25,730,732,825	41.61
전입 및 기부금 수입	14,489,640,130	23.43	관리운영비	7,069,921,024	11.43
교육부대수입	802,612,070	1.30	연구학생경비	19,513,175,655	31.56
교육외 수입	295,939,448	0.48	교육외 비용	191,694,920	0.31
투자외 기타자산수입	2,192,160,174	3.54	투자외 기타자산지출	1,311,909,450	2.12
고정자산 매각수입	4,361,208,980	7.05	고정자산 매입지출	5,141,772,640	8.31
고정부채 입금	1,783,955,000	2.89	유동부채 상환	428,590,000	0.69
미사용 전기이월자금	1,397,812,331	2.26	고정부채 상환	39,955,000	0.07
			미사용 차기이월자금	2,411,549,595	3.90
총 계	61,839,301,109	100	총 계	61,839,301,109	100



제Ⅳ장 종합 및 논의

1. 대학이념 및 경영
2. 교육
3. 교직원
4. 교육시설 및 학생지원
5. 대학성과 및 사회적 책무

제IV장 종합 및 논의

평가결과

1. 대학이념 및 경영

평가결과 요약

평가부문	평가준거	평가결과	
1.1 대학 경영	1.1.1 교육목표 및 인재상	<ul style="list-style-type: none"> • 대학 교육이념을 실현하기 위한 교육목적과 인재상을 명확하고 체계적으로 설정하였으며, 대학 인재상인 ARI형 인재양성을 위한 교육시스템을 구축·운영하고 있음 • 대학의 교육목표와 인재상 구현을 위하여 가용가능한 재원을 집중투여하고 있으며, 중장기 발전계획과 특성화계획과 연계하여 교육목표 달성이 가능하도록 체계화함 • 인재상 달성을 위한 핵심역량 설정과 이에 부합하는 학생역량 및 학습성과 프로그램을 충실히 제공하고 있으며, 학생학습성과 관리 체제를 효율적으로 구축하여 운영함 	충족
	1.1.2 발전계획 및 특성화	<ul style="list-style-type: none"> • 대학 교육여건에 부합하는 「아리비전 2030」 장단기발전계획과 대학특성화계획을 수립하여 운영하고 있음 • 대학환경 및 구성원 요구분석 등에 근거하여 실현가능한 장단기 발전계획 및 특성화계획을 수립하고, 지속적인 성과 평가와 환류로 대학 경영에 적극 반영하고 있음 	
	1.1.3 대학 자체평가	<ul style="list-style-type: none"> • 대학교육품질 제고와 대학운영 전반을 모니터링하기 위하여 관련규정에 따른 주기적인 자체평가를 실시하며, 결과의 환류 및 공유를 통하여 대학 운영에 반영하고 있음 • 자체평가결과로 도출된 강·약점 분석을 토대로 개선방안들을 제시하여 대학경영 및 교육시스템 개선이 가능하도록 추진하고 있음 • 또한, 학과평가를 실시하여 전공 단위의 교육시스템 및 교육성과 개선이 이루어지도록 함으로써 대학 교육 경쟁력을 제고함 	
1.2 대학 재정	1.2.1 대학재정 확보	<ul style="list-style-type: none"> • 대학 교육이념 및 교육목적 달성을 위한 합리적인 재정계획을 수립하여 운영하고 있으며, 이를 위해 필요한 소요 재원들을 안정적으로 확보하고 있음 • 급격한 대학 재정환경 악화에 대응할 수 있도록 다양한 재정확충계획을 수립하여 추진하고 있으며, 대학 내실화 및 대외경쟁력 제고 및 내실화를 통한 재정수입 확대를 재정 건전성 확보 기반을 마련함 	충족
	1.2.2 예산 편성 및 집행	<ul style="list-style-type: none"> • 대학운영의 건전성 확보와 교육이념의 효율적인 실천을 위하여 체계적이고 합리적 절차에 따라 예산을 편성함 • 투명한 절차에 따라 재원을 집행하고 있으며, 사업단위별로 예산투입 성과 분석을 실시하여 차년도 예산편성 및 재정운영 계획 수립 시 반영하고 있음 • 예산편성·집행·감사 결과 등의 모든 과정은 대학 홈페이지 등을 통하여 모든 구성원에게 공지함 	
	1.2.3 감사	<ul style="list-style-type: none"> • 주기적으로 예산편성 및 집행의 적법성과 관련 규정 및 절차에 따라 대학 운영이 이루어지고 있는지를 평가하고, 이를 대학운영에 반영되도록 제도화하고 있음 • 감사결과와 경영 전반에 대한 사항들을 대학구성원이나 외부에 성실히 공개하고 있음 	

평가부문별 강점 및 약점 / 발전방향 및 개선방안

평가부문	강점 및 약점	발전방향 및 개선방안
1.1 대학 경영	【 1.1.1 교육목표 및 인재상 】 <ul style="list-style-type: none"> • 교육이념과 잘 정합됨 • ARI형 인재상의 달성목표 구체적임 • 핵심역량별 차별화된 인재상 달성전략 필요 	【 1.1.1 교육목표 및 인재상 】 <ul style="list-style-type: none"> • 인재상 달성을 위한 핵심역량별 구체적 실천 계획 수립 필요 • 인재상에 대한 시대적 변화를 지속적으로 반영할 수 있는 제도적 장치 마련
	【 1.1.2 발전계획 및 특성화 】 <ul style="list-style-type: none"> • 자원투입의 집중과 관리우수 • 대학 실정에 맞는 발전계획 및 특성화 추진전략 확보 • 구성원 의견 수렴과정 다소 부족 	【 1.1.2 발전계획 및 특성화 】 <ul style="list-style-type: none"> • 구성원 공감대 형성 유도 • 적극적인 대내외 홍보로 대학 이미지 제고 • 특성화 결과 및 성과 관리 철저
	【 1.1.3 대학 자체평가 】 <ul style="list-style-type: none"> • 자체평가는 체계적으로 잘 이루어짐 • 타 대학 대비 다수 실시되고 있음 • 자체평가 이후의 개선여부에 대한 지속적인 관리 필요 	【 1.1.3 대학 자체평가 】 <ul style="list-style-type: none"> • 주요 지표 개선 체계 마련 • 미흡(W) 영역에 대한 사항 중점적으로 개선 • 구성원 동참 및 참여요인 제공
1.2 대학 재정	【 1.2.1 대학재정 확보 】 <ul style="list-style-type: none"> • 위한 다각적 노력 • 대학 내실화 및 경쟁력 제고를 통한 지속적인 재정확대 추진중 • 타대학 대비 상대적인 재정열세 	【 1.2.1 대학재정 확보 】 <ul style="list-style-type: none"> • 발전기금, 비등록회계 재정유치를 위한 전략적 조직 발족 • 법인 재정다각화 및 대학기여 유도
	【 1.2.2 예산 편성 및 집행 】 <ul style="list-style-type: none"> • 합리적이고 효율적인 예산편성·집행 • 성과평가를 통한 예산조정 • 학생중심의 예산운영 체계 구축 	【 1.2.2 예산 편성 및 집행 】 <ul style="list-style-type: none"> • 중장기 예산예측시스템 구축 • 집행부실에 대한 책임규정 개정
	【 1.2.3 감사 】 <ul style="list-style-type: none"> • 주기적, 체계적 감사 이루어짐 • 감사결과의 신속한 반영 미흡 • 감사결과 이행에 대한 지속적인 모니터링 미흡 	【 1.2.3 감사 】 <ul style="list-style-type: none"> • 감사결과 이행보고서 작성(연단위) • 상별규정 명확화 및 제도적 실행의무화

평가결과

2. 교육

평가결과 요약

평가부문	평가준거	평가결과	
2.1 교육 과정	2.1.1 교양교육 과정의 편성과 운영	<ul style="list-style-type: none"> 교양교육과정은 대학의 교육목표 실현과 인재상 구현을 위해 교양교육목표를 설정하고, 이에 필요한 6대 핵심역량 중심으로 편성·운영하고 있음 교양교육과정은 기초학업능력 향상, 인성과 학문소양 함양, 경력개발을 목표로 편성되어 있고 시대적·사회적 요구를 반영한 우리대학 인재상의 미래가치 구현을 위해 Thinking DESIGN 교육체계를 수립하여 특화함 교양교육 전담기구로 교양대학을 설치하여 교육수준을 높이고, 기초교육·자유교양·소양교육·인성교육을 특화하며, 지역 등 연계·협력을 강화함 	충족
	2.1.2 전공교육 과정의 편성과 운영	<ul style="list-style-type: none"> 전공교육과정은 대학의 교육목표 실현을 위해 학부·학과(전공) 별로 전공 교육 목표를 설정하고 전공역량을 도출한 후 이를 기반으로 편성·운영함 전공역량 증진과 진로교육 강화를 위해 학과전공 별로 진로중심 전공 트랙제를 운영하고 있으며, 전공트랙 개편 및 고도화를 지속적으로 추진함 교육과정은 현장중심 실무교육, 문제해결형 전공심화, 융합전공교육 중심으로 교육과정을 구성 및 운영하고 있으며, 캡스톤디자인 교과목과 현장실습 교과목 등을 지속적으로 확대하는 등 사회 요구를 반영하고 있음 전공적응과 진로탐색 지원 체계를 갖추고 진로 역량강화를 위해 부·복수·다전공 및 연계전공을 확대해나가고 있음 	
	2.1.3 교육과정 개선 체계	<ul style="list-style-type: none"> 교육과정 개선 및 개편은 표준 절차 및 매뉴얼을 만들어 운영하고 있고 과정은 규정 및 제도화 되어 있음 A-PDS(Analysis-Plan/Do/See) 시스템 운영에 필요한 교육과정 개발 및 개선 체계를 갖추고 있으며, 이를 통해 교육과정이 체계적으로 분석, 설계, 개발, 운영, 평가 및 환류되게 하고 있음 교육품질관리센터를 중심으로 교육과정 및 교과목 인증, 각종 만족도 조사 등을 통해 교육과정의 질을 높여가고 있음 	
2.2 교수· 학습	2.2.1 수업	<ul style="list-style-type: none"> 수업은 규정과 절차에 의해 운영되고 스마트종합정보시스템을 통해 관리되고 있음 수업운영결과는 교원업적평가 및 교원인사와 연동되어 있어 수업에 대한 교원의 책임을 강화하고 엄중히 수업을 관리함 	충족
	2.2.2 성적관리	<ul style="list-style-type: none"> 성적평가는 규정과 절차에 따라 엄중하게 관리되고 공정한 성적 부여가 이루어지고 있음 코로나19 상황에 대처한 평가 절차 및 방법을 적용하고 탄력적이고 유연하게 성적관리를 수행 성적우수자에 대한 보상과 성적경고자에 대한 예방 및 사후관리체계가 잘 갖추어져 운영되고 있음 	
	2.2.3 교수학습 지원과 개선	<ul style="list-style-type: none"> 체계화된 교수·학습 지원을 위해 조직과 전문성 높은 인력구성을 갖추고 있고 다양한 교수·학습프로그램을 자체적으로 개발하여 운영하고 있음 교수·학습 프로그램이 평가 및 환류될 수 있는 체계를 갖추고 있고 이를 통해 고도화된 교수·학습 개선이 이루어지고 있음 	

평가부문별 강점 및 약점 / 발전방향 및 개선방안

평가부문	강점 및 약점	발전방향 및 개선방안
2.1 교육 과정	【 2.1.1 교양교육 과정의 편성과 운영 】 <ul style="list-style-type: none"> • 교육이념 및 목표와 정합성이 높음 • ARI형 인재상의 달성 목표가 구체적임 • 핵심역량 중심 교양교육으로 특성이 분명함 • 학생 요구를 반영한 교양교육 다양성 증진 필요 	【 2.1.1 교양교육 과정의 편성과 운영 】 <ul style="list-style-type: none"> • 사회적 변화에 대응한 교양교육 다양화 지속적 추진 • 인재상에 대한 시대적 변화를 지속적으로 반영할 수 있는 제도적 장치 마련
	【 2.1.2 전공교육 과정의 편성과 운영 】 <ul style="list-style-type: none"> • 전공 실무 능력을 갖춘 현장 전문가 양성을 위한 진로 중심 트랙제 운영 • 융복합형 인재양성을 위한 부·복수·다전공 등 듀얼 전공 제도 운영 • 사회 변화에 대응할 수 있는 인재양성을 위해 지속적인 교육과정 개편 및 운영 관리 필요 	【 2.1.2 전공교육 과정의 편성과 운영 】 <ul style="list-style-type: none"> • 현장 연계 문제 해결형 전공 교육 강화 및 지속적 확대 • 듀얼 전공 제도를 기반으로 수요자 맞춤형 교육과정의 운영 및 확대 • 전공교육과정의 운영 및 성과 관리, 환류체계 지속 강화
	【 2.1.3 교육과정 개선 체계 】 <ul style="list-style-type: none"> • 주기적인 자체평가와 그에 따른 개선체계 확립 • 환류체계에 따라 교육과정 개선 지속 • 자체평가 이후의 개선 여부 확인과 지속 개선을 위한 제도적 기반 강화 	【 2.1.3 교육과정 개선 체계 】 <ul style="list-style-type: none"> • 대학 자체평가 규정 등 교육과정 관련 규정 개선 • 학과(전공)별 평가체계 구축과 사회 요구에 부응하는 교육과정 개선 체계 구조화
2.2 교수· 학습	【 2.2.1 수업 】 <ul style="list-style-type: none"> • 규정에 따른 엄정한 수업관리 • 수업평가에 대한 업적평가 연동체계 강화 필요 • 온라인수업 평가 체계화 	【 2.2.1 수업 】 <ul style="list-style-type: none"> • 수업평가에 대한 환류 체계 강화 • 온라인수업에 대한 평가 및 환류체계 강화 • 지속적인 수업의 질 관리 강화
	【 2.2.2 성적관리 】 <ul style="list-style-type: none"> • 규정과 절차에 따른 성적관리 • 학습부진자 관리 질 제고 필요 	【 2.2.2 성적관리 】 <ul style="list-style-type: none"> • 사전 학습부진자 예방 관리 강화 • 성적결과에 따른 환류체계 강화
	【 2.2.3 교수·학습 지원과 개선 】 <ul style="list-style-type: none"> • 소형대학형 서비스 기반 교수학습지원 시스템 안정화 및 고도화 • 재난적 환경에 유연하게 대응할 수 있는 유연적 교수학습지원시스템 및 프로그램의 서비스 필요 	【 2.2.3 교수·학습 지원과 개선 】 <ul style="list-style-type: none"> • 뉴노멀 시대에 적합한 학습 프로그램의 개발 및 제공을 통한 학생의 학습역량 강화 • On-Off를 연계한 교육콘텐츠 활용과 교수법 강화 • 재난적 환경(ex : 코로나19 등)에서 교육의 다양성 확보를 위한 교수-학습 인프라 구현

평가결과

3. 교직원

평가결과 요약

평가부문	평가준거	평가결과	
3.1 교수	3.1.1 교원 인사제도	<ul style="list-style-type: none"> • 객관적이고 공정한 교원인사제도와 절차에 따라 신입교원을 임용하고 있음 • 전임교원 확보율 제고를 위하여 지속적으로 노력하고 있음 • 업적평가규정에 따라 교수업적평가가 합리적으로 이루어지고 있으며 결과를 우수교원선정, 교원의 인사, 교원 재계약, 교내 성과연구비 지급, 연구년 교원의 선정, 책임시수 감면 등에 활용하고 있음 	충족
	3.1.2 교원의 처우 및 복지	<ul style="list-style-type: none"> • 교원보수규정에 따라 전임교원의 보수수준을 적정하게 유지하기 위하여 노력하고 있으며 다양한 복지제도를 운영하여 편의를 제공하고 있음 • 비정년트랙 교수의 정기, 특별 승진기회를 확대하여 실시하고 있으며 정년트랙 전환의 기회를 구체화된 기준과 세부절차로 시행하고 있음. 향후 비정년트랙 보수기준을 상향조정할 계획임 	
	3.1.3 교원의 교육 및 연구활동 지원	<ul style="list-style-type: none"> • 위원회와 관련 부서를 설치하고 규정을 통해 교수의 교육과 연구 활동을 체계적으로 지원하고 있음 • 교수의 전문성 개발을 위한 프로그램과 교수법 향상을 위한 다양한 서비스를 제공하고 있음 	
3.2 직원	3.2.1 직원 인사제도 및 확보	<ul style="list-style-type: none"> • 직원인사규정과 합리적인 절차에 따라 우수한 직원을 충원하고 있으며, 단기적이거나 특수한 업무의 처리를 위한 비정규직을 임용하여 활용하고 있으나 그 비율은 감소하고 있으며, 직원 1인당 학생 수는 매해 감소하여 질 높은 학생서비스 제공 환경이 조성됨 • 직원 인사규정 및 승진 절차는 직원인사규정, 직원운영규정 및 직원인사위원회 규정에 의거하여 절차에 따라 운영되고 있으며 의견수렴 다각화를 통해 직원인사규정을 새롭게 개정하고 투명한 운영을 위해 노력중 • 직원 평가 체계 개선안은 직무, 역량·태도, 기타평가 등 3개 영역으로 구성되고 단일부서의 획일적 상호평가가 아닌 다면평가로 시행될 뿐 아니라 평가에 대한 이의 신청 절차도 마련되어있음 • 직원평가체계 개선안은 2021학년도 예비평가로 실시되었으며 규정화 단계를 거쳐 본 평가로 시행 	충족
	3.2.2 직원의 처우 및 복지	<ul style="list-style-type: none"> • 직원보수규정에 의한 적정 수준 보수 지급, 다양한 복지제도 및 편의 제공 등으로 처우 및 복지가 개선되고 있음 	
	3.2.3 직원 전문성 개발	<ul style="list-style-type: none"> • 직원들의 업무 능력 향상과 전문성 개발을 위한 프로그램을 운영하고자 하였으나 최근 2년간 코로나19로 인하여 직원의 전문성 개발 및 지위를 위한 교내 프로그램의 운영은 대부분 온라인으로 진행되었으며 각 프로그램별 교육 이후 자체 웹사이트에서 온라인 설문조사가 수행 됨 • 직원들의 요구분석을 통해 더욱 다양한 프로그램을 개발하고 만족도 조사를 통한 환류체계를 구축할 필요성이 있음 	

평가부문별 강점 및 약점 / 발전방향 및 개선방안

평가부문	강점 및 약점	발전방향 및 개선방안
3.1 교수	【 3.1.1 교원 인사제도 】 <ul style="list-style-type: none"> 절차에 따른 공정한 신입교원임용 안정적인 전임교원 확보율 합리적인 교수업적평가와 그에 따른 보상 시스템 	【 3.1.1 교원 인사제도 】 <ul style="list-style-type: none"> 신규임용시 정년트랙 임용 비율 확대
	【 3.1.2 교원의 처우 및 복지 】 <ul style="list-style-type: none"> 정년트랙 교원들에 대한 다양한 복지와 편의제공 비정년트랙 교원의 특별, 정기 승진 시행 비정년트랙 교원의 트랙전환 실시 비정년트랙 교원 장기근속포상 비정년트랙 교원 처우개선과 복지제도 개선 및 확대 	【 3.1.2 교원의 처우 및 복지 】 <ul style="list-style-type: none"> 비정년트랙 연구, 강의전임 교원 연봉 수준 상향조정 필요 비정년트랙 교원의 정년트랙으로의 전환을 양적으로 확대 비정년트랙 교원 직계가족 고등학생, 대학생 자녀학비 보조 등 다양한 복지와 편의제공 확대
	【 3.1.3 교원의 교육 및 연구활동 지원 】 <ul style="list-style-type: none"> 교수법 향상을 위한 다양한 서비스 제공 교원 학술 및 연구활동 지원 예산 증가 확보 	【 3.1.3 교원의 교육 및 연구활동 지원 】 <ul style="list-style-type: none"> 연구업적 배점 기준 및 인정범위 확대 지원 <ul style="list-style-type: none"> - 저서, 공연장 등 분류 기준 확대 - 자체평가보고서, 부서발전계획보고서 등 업적인정 범위 확대 학술활동비 연중 상시 지원
3.2 직원	【 3.2.1 직원 인사제도 및 확보 】 <ul style="list-style-type: none"> 직원 1인당 학생 수 기준값 이하 유지와 매해 직원 1인당 학생 수 감소로 서비스 질이 제고됨 비정규직 직원 비율이 최근 3개년 동안 점진적으로 축소함 합리적 직원평가를 위한 직원평가체계 개선안이 구축됨 	【 3.2.1 직원 인사제도 및 확보 】 <ul style="list-style-type: none"> 직급별 인원을 적절히 배치하고 직원평가를 보완하여 그 결과를 적극적으로 활용할 필요 있음 합리적인 직원평가 제도 운영을 위해 마련된 직원평가체계 시행안에 의거 예비평가 시행 되었으며 규정화 및 본 평가의 정착화 필요
	【 3.2.2 직원의 처우 및 복지 】 <ul style="list-style-type: none"> 직원 보수규정에 의해 적절한 보수를 지급하고 다양한 복지제도 및 편의를 제공하고 있음 	【 3.2.2 직원의 처우 및 복지 】 <ul style="list-style-type: none"> 직원 업무효율성을 위한 다양한 복지제도확대 및 그에 맞는 예산 지원 필요함
	【 3.2.3 직원 전문성 개발 】 <ul style="list-style-type: none"> 직원의 전문성개발을 다양한 프로그램을 제공하고, 직원의 업무 효율성을 높이기 위해 노력하고 있음 	【 3.2.3 직원 전문성 개발 】 <ul style="list-style-type: none"> 요구분석을 통해 직원의 전문성 개발을 위한 프로그램을 선택하여 교육하고, 대상자에 대한 만족도 조사를 통한 환류체계를 구성해야 함 프로그램 이수율 통한 결과를 업무에 적절히 활용할 수 있는 방안을 연구해야함

평가결과

4. 교육시설 및 학생지원

평가결과 요약

평가부문	평가준거	평가결과	
4.1 교육시설	4.1.1 강의실 및 실험· 실습실	<ul style="list-style-type: none"> • 개교이래 지속적인 교육시설 개선 및 확충을 위해 노력하고 있고, 양질의 교육시설을 공급하기 위해 다양한 노력을 기울임 • 재학생 1인당 강의실 면적(1.75㎡)은 기준값(1.2㎡)을 충족하고, 재학생 1인당 실험·실습실 면적(2.67㎡)역시 기준값(2.5㎡)을 충족하고 있음 • 재학생 1인당 실험·실습 기자재 구입비 평균값은 33만9원으로 기준값인 20만7천원에 충족함 • 실험·실습실 안전 점검 및 관리는 정기적, 체계적, 지속적으로 이루어지고 있으며 온·오프라인 안전교육 등을 정기적으로 실시하고 있음 	충족
	4.1.2 학생 복지시설	<ul style="list-style-type: none"> • 2021년 정보공시 기준 기숙사 수용률은 7.7%로 기준값인 11%에 미달하고 있으나, 준공 예정중인 새솔관 기숙사 등이 완공되면 누적수용률은 12.4%까지 증가할 것임 • 학생들의 복지와 편의를 위해 총 2,546.11㎡의 면적에 학생 복지공간을 조성하고 있고, 520.6㎡의 면적에 28개의 학생 동아리 공간을 갖추고 학생들의 다양한 활동을 지원하고 있음 	
	4.1.3 도서관	<ul style="list-style-type: none"> • 최근 2년간 재학생 1인당 연간 자료구입비는 지속적으로 증가하여 5만 9천원으로 기준값인 5만4천원을 충족하고 있으나 지속적인 추가 노력이 필요함 • 학술정보통계시스템 기준 최근 2년간 재학생 1,000명당 직원 수의 평균은 0.87명으로 기준값인 1.0에 미흡하나 추가적인 인력확보로 2022년 현재 1.1명으로 향상되었고, 지속적인 직원 충원을 위해 노력하고 있음 	

평가부문	평가준거	평가결과	
4.2 학생지원	4.2.1 학생상담 및 취업지원	<ul style="list-style-type: none"> • 학생상담 및 취업지원을 위한 학생상담센터와 취창업지원단 조직을 갖추고 적절한 예산 편성과 집행을 통해 학생지원을 하고 있음 • 전문인력을 확보하여 학생들의 대학생활 적응, 진로, 취업을 위한 지원을 하고 있고 교수 및 해당 부서 간 통합적 체제를 구축하여 종합적 학생상담 및 취업지원을 하고 있음 • 학생상담 및 취업지원 프로그램은 본교 교육목표인 Life DESIGN 인재 양성을 위해 학생들의 특성과 발달과업에 따른 세부목표에 따라 프로그램 목표 및 내용을 설정하고 그에 맞는 맞춤형·수준별 프로그램을 기획·운영 하고 있으며 프로그램에 대한 학생들의 참여율과 만족도가 상승하고 있음 • 학생상담 및 취업지원 프로그램은 본교 환류체계에 따라 프로그램 이용 학생들의 만족도 조사 결과를 이후 프로그램에 반영하고 환류하여 매년 개선실적이 향상되고 있음 	총족
	4.2.2 학생활동 지원 및 안전관리	<ul style="list-style-type: none"> • 학생처를 중심으로 총학생회 및 학생자치단체, 동아리, 각종 학생 행사 등에 대한 지원체제를 갖추고 체계적으로 지원하고 있음 • 교·내외에서 이루어지는 각종 학생 집단연수 및 행사의 안전관리를 위해 교육부의 대학생 집단연수 운영 안전 확보 매뉴얼의 준수사항을 준수 하고 학생과 교직원 대상 안전관리 교육을 실시하는 등 안전관리를 위한 단계별 계획 및 시스템을 구축하고 학생을 포함한 구성원의 안전관리에 만전을 기하고 있음 • 코로나바이러스 19 예방 및 대응계획을 수립하여 시행하고 있고 교육부의 방역지침에 의거 체계적으로 대응하고 있으며 방역과 대응을 위해 철저히 대비하고 있음 • 정보보호를 위한 정책을 수립하고 매년 정보보호 활동 전반에 대한 추진 계획을 수립하여 정보보호 사고 예방과 정보침해 사고 대비를 위해 만전을 기하고 있으며 교육부 정보보안과 개인정보보호 진단에서 보통 이상의 평가를 받음 	
	4.2.3 소수집단 학생 지원	<ul style="list-style-type: none"> • 소수집단학생 현황은 전체 재학생 수에 비해 장애학생의 비율이 상대적으로 낮은 편인데 이는 우리 학교의 지리적 특성으로 인해 장애학생특별전형 실시하고 있지 않은 것과 관련됨 • 장애학생 전담 지원부서인 장애학생지원센터와 외국인학생 지원부서인 국제교류원이 조직·운영되고 있고 학교의 물리적 한계를 극복하고 장애 학생들의 시설접근성과 편의를 위하여 편의시설을 갖추고 있으며 외국인 학생을 위한 교육시설과 편의시설, 도우미 지원제도를 운영하여 소수 집단학생의 학교생활 적응을 지원하고 있음 	

평가부문별 강점 및 약점 / 발전방향 및 개선방안

평가부문	강점 및 약점	발전방향 및 개선방안
4.1 교육 시설	【 4.1.1 강의실 및 실험·실습실 】 <ul style="list-style-type: none"> 강의실 및 실험·실습실 면적은 기준값에 충족 강의실 배정률은 79.62%, 실험·실습실 활용률은 21.93%임 재학생1인당 실험·실습 기자재 구입비 평균값은 기준값에 충족 실험·실습실의 안전환경 조성을 위한 안전점검 및 교육을 실시중 	【 4.1.1 강의실 및 실험·실습실 】 <ul style="list-style-type: none"> 강의실 및 실험·실습실 공간의 지속적 확보 및 배정을 통한 효율적 공간운영 첨단 기자재 확보 및 재학생1인당 실험·실습 기자재 구입비 향상을 위한 지속적 예산확보 학생들의 교육 및 학습에 필요한 스마트강의실 등의 지속적 확보 노력 강구
	【 4.1.2 학생 복지시설 】 <ul style="list-style-type: none"> 2021년 정보공시 기준 기숙사 수용률은 7.7%로 미흡한 실정임 학생 복지·편의를 위한 시설이 구성되어 있으나 시설의 다양성 측면에서 미흡하나 지속적으로 확대 	【 4.1.2 학생 복지시설 】 <ul style="list-style-type: none"> 새솔관 기숙사 신축을 통해 기숙사 수용률이 12.4%로 향상 예정 학생 주거복지팀 등의 전담팀 운영을 통해 기숙사의 효율적·체계적 운영·관리를 위한 주거관련 지원체계 수립 예정 학생 복지·편의를 위한 휴게, 스터디 공간 등의 추가적인 공간 확보 예정
	【 4.1.3 도서관 】 <ul style="list-style-type: none"> 자료구입비의 충족 2021년 기준 도서관 직원수는 기준값에 다소 미흡함 	【 4.1.3 도서관 】 <ul style="list-style-type: none"> 연간 자료구입비의 지속적 확대를 위한 방안 강구 2022년 기준 도서관 직원수는 기준값에 충족하고 도서관 직원 유지 및 지속 확충 방안 요구

평가부문	강점 및 약점	발전방향 및 개선방안
4.2 학생 지원	【 4.2.1 학생상담 및 취업지원 】 <ul style="list-style-type: none"> • 학생상담 및 취업지원을 위한 전문적, 종합적 체계를 갖추고 있고 교육목표와 학생을 고려한 프로그램을 기획·수행하고 있으며 지난 2년간 프로그램 참여 학생 수 와 만족도가 높게 나타남 • 코로나바이러스 팬더믹 현상이 지속됨에 따라 비대면 프로그램을 기획 활성화하고 있음 • 4차 산업 등 산업 수요를 반영하기 위한 프로그램 기획 및 산업체와의 연계가 요구됨 	【 4.2.1 학생상담 및 취업지원 】 <ul style="list-style-type: none"> • 지속적으로 학생상담 및 취업지원을 위한 예산이 증액되어 보다 풍부한 프로그램을 통한 학생지원이 가능해짐 • 대면과 비대면 프로그램의 다양화와 활성화로 변화하는 사회에 맞는 학생 맞춤형 프로그램을 강화하고 있음 • 인근 전문기관 및 산업체를 비롯한 대학 간 연계를 통해 학생들의 수요와 변화하는 환경의 요구에 맞춰 프로그램을 기획할 예정임
	【 4.2.2 학생활동 지원 및 안전관리 】 <ul style="list-style-type: none"> • 학생활동 지원을 위한 체계를 갖추고 총학생회 등 학생자치단체의 활동을 지원하고 있음 • 지난 2년간 정보보안 및 개인정보 보호 정책을 강화하고 일정 수준을 유지하고 있음 • 학생들의 다양한 집단 활동 시 안전관리에 대한 체계적 피드백 강화가 요구됨 	【 4.2.2 학생활동 지원 및 안전관리 】 <ul style="list-style-type: none"> • 학생들의 다양한 집단활동에 맞춰 안전교육을 강화하고 안전관리 매뉴얼 및 규정과 세칙 준수를 강화할 예정임 • 교직원 대상 안전관리교육 및 정보보안 및 정보보호 교육을 확대하고 다양화 할 계획임
	【 4.2.3 소수집단학생 지원 】 <ul style="list-style-type: none"> • 우리학교의 지리적 특수성으로 인한 한계점에도 불구하고 장애학생을 위한 전반적인 편의 시설이 마련되어 있고 다양한 측면에서 이들의 적응을 지원하고 있음 • 장애학생과 외국인학생의 학습과 적응 지원을 위한 시설 및 도우미 제도의 지속적인 확충과 안정화를 위해 노력할 것임 	【 4.2.3 소수집단학생 지원 】 <ul style="list-style-type: none"> • 장애학생을 위한 도우미 제도를 2019학년도 부터 시행하고 있고 소수집단학생 지원을 위한 프로그램을 확대할 예정임 • 다문화를 비롯한 소수집단학생에 대한 인식 개선 교육을 강화할 계획임

평가결과

5. 대학성과 및 사회적 책무

평가결과 요약

평가부문	평가준거	평가결과	
5.1 대학성과	5.1.1 연구 성과	<ul style="list-style-type: none"> • 안양대는 전임교원 1인당 연구실적 및 교외연구비는 기준값 대비 높은 실적을 보여 주고 있어 우수한 실적을 보여주고 있음. • 연구성과는 평가기준이상으로 우수하며, 안양대학교는 연구의 질적 향상을 위하여 지속적인 제도적 지원과 성과관리를 위한 노력을 기울이고 있음 • 안양대는 지속적으로 연구실적, 교외연구비, 지역서실적, 지역서관련한 연구성과의 양적·질적 향상을 위해 지원을 강화하고 있음 	충족
	5.1.2 교육 성과	<ul style="list-style-type: none"> • 안양대의 졸업생취업률은 기준값보다 높은 성과를 보여주고 있으며, 취업, 진로, 진학, 창업을 위한 다양한 프로그램을 지원하고 있음 • 학생 창업을 지원할 수 있는 다양한 국책사업을 지속적으로 수주하고 운영하고 있음 	
	5.1.3 교육 만족도	<ul style="list-style-type: none"> • 다양한 수요자가 참여하는 만족도조사를 체계적으로 실시하고 있음 • 만족도 결과에 대해서 매년 일정한 분석 방법을 사용함으로써 비교가능한 종단적 모니터링분석결과를 제시하고 있고 해당 결과들은 고려 및 개선방안과 함께 개별부서에 제시하고 있음 	

평가부문	평가준거	평가결과	
5.2 사회적 책무	5.2.1 사회봉사 정책	<ul style="list-style-type: none"> • 우리 대학은 ‘아리비전 2030’ 대학종합발전계획에 따라 ‘한구석을 밝히는 아름다운 리더’ 양성을 위해 사회봉사활동에 대한 규정 및 정책을 체계적으로 시행하고 있음 • 2020년, 2021년 코로나 팬데믹으로 인해 대면 사회봉사 여건의 어려움을 겪었으며 이를 보완할 수 있는 사회봉사 정책을 마련하고자 했음 • 2020년부터 사회봉사센터장을 임명해 사회봉사 교과목 운영 및 관리를 전담할 수 있도록 제도를 개선함 • 2022년 포스트 코로나 이후 대면 사회봉사가 가능해지면서 학교 특성에 부합하는 사회봉사 운영 및 관리가 가능해질 것으로 기대함 	충족
	5.2.2 사회봉사 실적	<ul style="list-style-type: none"> • 우리대학은 학생지원처 지원하에 아리봉사단을 운영하며, 행정 및 재정 지원을 통해 체계적 봉사활동을 운영하고 있음 • 2020년과 2021년에는 코로나19로 인해 대면 사회봉사 실적은 2019년 대비 감소했음 • 2022년 포스트 코로나를 맞이해 대내외 환경변화에 유기적으로 대응할 수 있는 제도 개선이 요구됨 • 지속가능한 사회봉사 운영을 위해 사회봉사 참여자들을 대상으로 사회봉사 프로그램 만족도 조사를 실행해야 할 필요성이 제기됨 	
	5.2.3 지역사회 기여 및 산학협력	<ul style="list-style-type: none"> • 우리대학은 교육 및 연구결과를 대학 전체 및 교내 부서와 연계하여 지역사회와 공유하고 있으며 학과의 전문성을 활용한 지역산업협력 등을 통해 지역사회 공유 프로그램을 지속적으로 운영하고 있음 • 코로나19로 인한 대내외 환경 변화로 인해 지역단체 및 지역사회와의 공유는 감소했으나 2022년에는 기존 수준 이상으로 회복될 것으로 예상함 	

평가부문별 강점 및 약점 / 발전방향 및 개선방안

평가부문	강점 및 약점	발전방향 및 개선방안
5.1 대학성과	【 5.1.1 연구성과 】 <ul style="list-style-type: none"> • SCI급은 기준실적 대비 3.8배 이상, 등재(후보)지역시 약 2배에 해당하는 실적을 확보 • 교외연구비 수주 실적 역시 기준 대비 5.7배 이상의 실적을 보이고 있음 • 저역서의 경우 기준치를 상회하는 결과이지만, 타 연구성과에 비해 다소 미약함 	【 5.1.1 연구성과 】 <ul style="list-style-type: none"> • SSCI 및 KCI 등 연구성과의 지속가능성을 유지할 수 있는 인센티브 체계 정비 • 수주 및 원활한 연구활동을 위한 보다 빠른 행정 체계와 지원 시스템 정비
	【 5.1.2 교육성과 】 <ul style="list-style-type: none"> • 취업률이 매해 취업률 기준값을 상회하고 있어 교육성과의 지속성이 확보됨을 확인할 수 있음 • 학생창업지원을 위한 조직 및 다양한 창업 관련 프로그램, 그리고 인적·물적 자원 및 예산을 지속적으로 지원하는 체계화된 행·재정적 지원 인프라 확보 • 단기적 창업실적을 기대하기는 어렵지만, 지속적인 창업실적이 있어야 함 	【 5.1.2 교육성과 】 <ul style="list-style-type: none"> • 진로, 취업, 창업 프로그램의 재구조화 및 효율성 강화가 요구됨 • 선정된 국가사업을 통한 실질적인 창업실적으로 연결될 수 있는 사업구조화가 고려될 필요가 있음
	【 5.1.3 교육만족도 】 <ul style="list-style-type: none"> • 만족도결과에 대하여 통상적인 환류체계 뿐만 아니라 EQM-Brief, 사업보고회 등을 통하여 학교 전체 구성원들인 학생, 교수, 직원들과 공유하고 있음 • 만족도결과가 학교정책, 프로그램, 학과교육 과정에 반영될 수 있도록 교육과정 매뉴얼, 프로그램 개선사항에 반영하도록 하고 있음 • 코로나19로 인한 온라인수업만족도에 대한 문제가 부각 • 비대면 및 대면 병행에 대한 교육방법 및 비교과 대응 문제 	【 5.1.3 교육만족도 】 <ul style="list-style-type: none"> • 온라인교육 적합형 교육내용 개발 • 온라인시스템문제, 온라인수업관리 및 콘텐츠 운영 개선 : 온라인시스템 개선, 온라인 수업 관리 방안 강화, 콘텐츠 개발관련 교육실시, 원격 수업 모니터링단 시행 • 온라인문제에 대한 신속한 대응: 학생위원 참여 시스템 강화, 학생의견 수렴체계 재점검 및 개선(부서 및 프로그램별 수요조사 실시, 간담회 진행) • 비대면 및 대면 병행에 대한 교육방법 및 비교과 대응 체계 강화

평가부문	강점 및 약점	발전방향 및 개선방안
5.2 사회적 책무	【 5.2.1 사회봉사 정책 】 <ul style="list-style-type: none"> • 대학발전계획에 근거한 규정 운영 • 사회봉사 동기 부여를 위한 정책 구축 • 사회봉사센터장 임명 후 내실화된 사회봉사 운영 가능 	【 5.2.1 사회봉사 정책 】 <ul style="list-style-type: none"> • 대면과 비대면 봉사활동을 함께 지원할 수 있는 정책 마련 • 대학 사회봉사 활동을 확대할 수 있는 관련 기관 MOU 확대
	【 5.2.2 사회봉사 실적 】 <ul style="list-style-type: none"> • 총장을 중심으로 한 지원 조직 구성 • 일원화된 사회봉사 실적 소통이 가능 • 대면과 비대면 사회봉사 활동을 전사적으로 관리할 수 있는 체계 미흡 	【 5.2.2 사회봉사 실적 】 <ul style="list-style-type: none"> • 사회봉사 실적 공유 및 확산을 위한 시스템 구축 • 교직원들의 사회봉사 참여 확대를 위한 행정 지원 • 사회봉사교과목 만족도 조사를 통한 환류 프로그램 마련
	【 5.2.3 지역사회 기여 및 산학협력 】 <ul style="list-style-type: none"> • 교내 부서와 연계된 지역 공동체 협력 유지 • 대내외적 변화에 대응할 수 있는 기술이전 및 특허출원 지원 정책 부족 • 지역연계 교양교육 및 비교과프로그램을 운영해 지역사회 발전에 기여 	【 5.2.3 지역사회 기여 및 산학협력 】 <ul style="list-style-type: none"> • 연구소를 중심으로 기술이전 및 특허출원을 지원할 수 있는 제도 마련 • 지역 공동체와의 지속적인 관계 유지를 위한 제도 개선 • 개선된 교과목 운영을 위한 피드백 프로그램을 개발